

Vejledning til fjernbetjening 2



unitron. Hearing matters

Tak

Tak, fordi du har valgt en fjernbetjening 2 til dit Unitron høreapparat.

Hos Unitron interesserer vi os for mennesker med hørenedsættelser. Vi er i tæt samarbejde med høreapparatspecialister med henblik på at udvikle avancerede, formålsdrevne løsninger til alle. Fordi hørelse har betydning.

Fjernbetjening 2 er beregnet til at muliggøre enkel ændring af dit høreapparats programmer og volumen.

- ① Fjernbetjening 2 skal konfigureres til dit høreapparat af din høreapparatspecialist, inden du kan bruge den.

Din fjernbetjening 2

Høreapparattilpasser: _____

Telefonnummer: _____

Serienummer: _____

Udskiftningsbatterier: Ét AAA (1,5 volt)

Garanti: _____

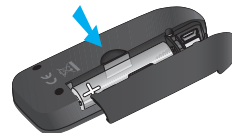
Købsdato: _____

Batteristørrelse



AAA

Udskiftning af
batterier

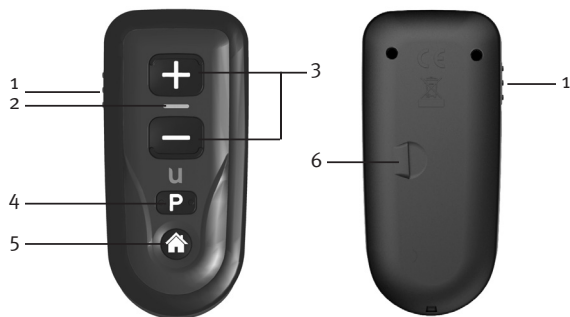


Lav batteriadvarsel



Indikatorlampen
skifter til gul
eller rød

Oversigt



- 1 Tænd/Sluk-knap
- 2 Indikatorlampe
- 3 +/--knapper
- 4 Knap til programskift
- 5 Hjem knappen
- 6 Batterium

Tænd/Sluk

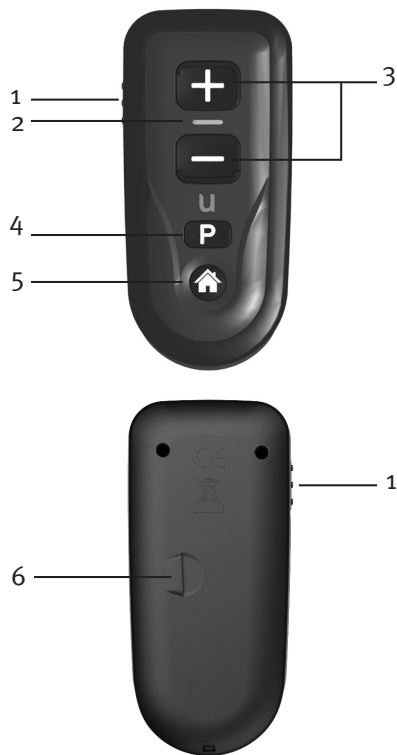


Indholdsfortegnelse

Kort oversigt over din fjernbetjening 2	2
Sådan tændes og slukkes fjernbetjening 2	4
Sådan udskiftes batteriet	5
Betjeningsinstruktioner	7
Sådan virker indikatorlampen.....	9
Juster høreapparaterne med fjernbetjeningen 2	10
Vedligeholdelse af fjernbetjening 2.....	12
Rengøring af fjernbetjeningen 2	13
Fejlfindingsvejledning.....	14
Advarsler	15
Oplysninger om og forklaring af symboler.....	20
Overensstemmelsesoplysninger	22

Kort oversigt over din fjernbetjening 2

- 1 **Tænd/Sluk-knap** - tænd eller sluk fjernbetjeningen, og lås den, så du undgår at sende utilsigtede kommandoer
- 2 **Indikatorlampe** - vil lyse, når du tænder for fjernbetjeningen eller trykker på en knap
grønt lys = batteri OK
gult lys = lavt batteri
rødt lys = meget lavt batteri
- 3 **+/--knapper** - justerer dit høreapparats volumen
- 4 **Knap til programskift** - går videre til høreapparatets næste høreprogram
- 5 **Nulstillingsknap** - returnerer høreapparatet til startprogrammet og -indstillingerne
- 6 **Batterirum** - kan åbnes mhp. at udskifte batteriet



Sådan tændes og slukkes fjernbetjening 2

Fjernbetjeningen har en tænd/sluk kontakt på venstre side.

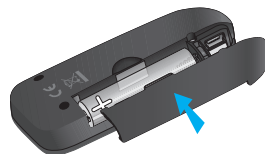
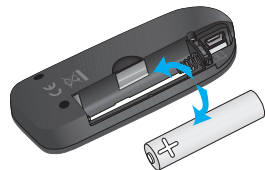
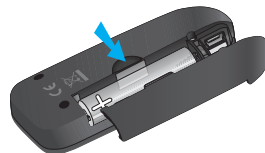
- Du tænder for fjernbetjeningen ved at skubbe kontakten til positionen On (tændt), den ulåste position, så en hvid prik kommer til syne.
- Du slukker for fjernbetjeningen ved at skubbe kontakten til positionen Off (slukket), så den hvide plet skjules. Hvis du skubber kontakten til positionen Off, undgår du at sende utilsigtede kommandoer til høreapparaterne (når du har fjernbetjeningen i din håndtaske eller i lommen).



Sådan udskiftes batteriet

Batterirummet er placeret bag på fjernbetjeningen.

1. Skub batteridækslet i pilens retning.
2. Tag fat i det gamle batteri med din tommel- og pegefinger, og fjern det.
3. Sæt det nye batteri i batterirummet, så dets +/- poler vender korrekt, og med minuspolen sat i først.
4. Skub batteridækslet i den modsatte retning af pilen.



- ⓘ Mini-USB-porten kan ikke bruges til at oplade batteriet. Den er beregnet til programmeringsformål udført af din høreapparatspecialist.

Lav batteriadvarel

Når indikatorlampen lyser gult eller rødt i stedet for grønt, er det en advarsel om, at fjernbetjeningens batteriniveau er lavt. Du ser denne advarsel, hver gang du tænder for fjernbetjeningen eller sender en kommando til høreapparaterne, indtil du skifter batteriet, eller batteriet dør.

Pleje af batterier

Kassér altid batterierne på en sikker og miljøvenlig måde.

Du kan forlænge batteriernes levetid ved at huske at slukke for fjernbetjeningen, når du ikke bruger den.

Betjeningsinstruktioner

Før du bruger fjernbetjening 2, skal du tænde for dit høreapparat, så det kan modtage fjernbetjeningens kommandoer.

Fjernbetjeningen er designet til komfortabel brug i hånden ved en afstand på maks. en armlængde (1 m). Hold fjernbetjeningen, så dens knapper er vendt mod dig. Det er dog ikke nødvendigt, at du peger fjernbetjeningen mod dit høreapparat. Det kan nedsætte fjernbetjeningens effektivitet, hvis du placerer den lige ved siden af eller for tæt på dit høreapparat.

- ⚠ Mini-USB-porten er udelukkende beregnet til programmering, der udføres af din høreapparattilpasser.



- ⚠ Påvirkning af medicinsk udstyr: Denne fjernbetjening bruger digitalt kodet transmission med lav effekt til

at kommunikere med høresystemet. Selvom det er usandsynligt, kan der opstå interferens med medicinsk udstyr, f.eks. pacemakere. Derfor må brugere med pacemaker ikke opbevare denne fjernbetjening i eller i nærheden af brystlommen.

Sådan virker indikatorlampen

Når du tænder for fjernbetjening 2, vil indikatorlampen lyse i to sekunder for at angive, at den er klar til brug. Indikatorlampen vil lyse, så længe der trykkes på knappen.

- ① Hvis indikatorlampen ikke blinker, når der trykkes på en knap, skal fjernbetjeningen programmeres af din høreapparatspecialist.

Indikatorlampen vil lyse enten grønt eller rødt, alt efter batteriets status.


Grøn: batteri OK

Rød: < 10 % batteri tilbage.
Udskift straks batteriet.

Juster høreapparaterne med fjernbetjeningen 2


+/- knapperne til volumenkontrol

 Tryk på + for at øge volumen


 Tryk på - for at reducere volumen

Høreapparaterne kan bippe, når volumen justeres. Se vejledningen til høreapparatet, hvis du vil vide mere om biplydene.

Knap til programskift

 Tryk på knappen til programskift for at skifte til næste lytteprogram på høreapparaterne. Se i vejledningen til høreapparatet, hvilke programmer der er tilgængelige for dig, samt programmernes biplyde.

Hjem knappen

 Tryk på hjem knappen for at returnere dit høreapparat til startprogrammet og -indstillingerne. Se i vejledningen til høreapparatet, hvilket program der er startprogrammet.

Tryk og hold hjem knappen nede i to sekunder for at aktivere dit primære høreprogram, der er konfigureret af din høreapparatspecialist.

- ① [Dit høreapparat vil bippe for at bekræfte dit valg.](#)
- ① [Ændringer kan implementeres på begge høreapparater samtidigt.](#)

Vedligeholdelse af fjernbetjening 2

- Åben batterirummet og fjern batteriet, hvis fjernbetjeningen ikke skal bruges i længere tid.
- Brug ikke fjernbetjeningen i kar- eller brusebadet, og nedsenk den ikke i vand.
- Hvis fjernbetjeningen bliver våd, må du ikke prøve at tørre den i en ovn eller mikrobølgeovn. Rør ikke ved nogen af kontrollerne. Åben batterirummet, og lad fjernbetjeningen tørre af sig selv i 24 timer.
- Beskyt fjernbetjeningen mod overdreven varme (hårtørrer, handskerum eller instrumentbræt i en bil).
- Fjernbetjeningen må ikke tabes eller slås mod hårde overflader.
- Hvis høreapparatet ikke reagerer på enheden pga. en usædvanlig feltforstyrrelse, skal du fjerne dig fra det forstyrrende felt.

Rengøring af fjernbetjeningen 2

Brug en fugtig klud til at rengøre fjernbetjeningen udenpå. Brug aldrig rengøringsmidler til husholdningsbrug (vaskepulver, sæbe osv.) eller alkohol til at rengøre enheden. Fjernbetjeningen må aldrig tørres i en mikrobølgeovn eller andre opvarmningsapparater.

Fejlfindingsvejledning

Du kan bruge fejlfindings Tabellen nedenfor, hvis du har problemer med fjernbetjeningen. Se vejledningen til høreapparatet, hvis du har problemer med høreapparaterne.

Årsag	Mulig løsning
Indikatorlampen virker ikke	
Ikke tændt	Tænd
Lavt batteriniveau/dødt batteri	Udskift batteriet
Dårlig batterikontakt	Søg råd hos din hørespecialist
Batteriet er sat i omvendt	Sæt batteriets plusside (+) opad
Indikatorlampen lyser gult eller rødt	
Lavt batteriniveau	Udskift batteriet
Høreapparaterne reagerer ikke på fjernbetjeningens kommandoer	
Fjernbetjeningen er for langt væk	Flyt fjernbetjeningen til en maksimal afstand på en armlængde

Kontakt din høreapparatilpasser, hvis du har et problem, der ikke optræder i vejledningen.

Advarsler

- ① Du bedes læse oplysningerne på de følgende sider inden brug af din Unitron-fjernbetjening.

Advarsler om fare

- ⚠ Opbevar denne enhed utilgængeligt for kæledyr og børn under 3 år.
- ⚠ Brug kun høreapparater, som er specifikt programmeret til dig af din høreapparatspecialist.
- ⚠ Det er ikke tilladt at foretage ændringer eller tilpasninger af enhederne, som ikke er godkendt af Unitron.
- ⚠ Denne fjernbetjening bruger digitalt kodet transmission med lav effekt til at kommunikere med høresystemet. Selvom det er usandsynligt, kan der opstå interferens med medicinsk udstyr, f.eks. pacemakere. Derfor må brugere med pacemaker ikke opbevare denne fjernbetjening i eller i nærheden af brystlommen.

- ⚠ Bortskaf elektriske komponenter i henhold til lokale bestemmelser.
- ⚠ Brug ikke enheden i eksplosive områder (miner eller industriområder med eksplosionsfare, oxygenrige miljøer eller områder, hvor der håndteres brændbare anæstesimidler) eller på steder, hvor elektronisk udstyr er forbudt.
- ⚠ Eksterne enheder må kun tilsluttes, hvis de er blevet testet i henhold til de tilsvarende IECXXXXX-standarder. Brug kun tilbehør, som er godkendt af Unitron.
- ⚠ Ved betjening af maskineri skal det sikres, at ingen dele kommer i klemme i maskinen.
- ⚠ Mini-USB-porten er kun beregnet til brug til det beskrevne formål.
- ⚠ Brug af enheden, dens stik eller kabler på enhver måde, som er i uoverensstemmelse med deres tilsigtede formål beskrevet i denne vejledning (som fx at bære USB-kablet omkring halsen), kan forårsage personskade.

- ⚠ Brug kun tilbehør, som er godkendt af Unitron, for at undgå elektrisk stød.

Batteriadværsler

- ⚠ Fjernbetjeningen og batterierne må aldrig efterlades steder, hvor små børn og kæledyr kan få fat på dem.
- ⚠ Fjern batteriet, hvis fjernbetjeningen ikke skal bruges i længere tid.
- ⚠ Du må ikke tage fjernbetjeningen eller batterierne i munden. Hvis du sluger et batteri, skal du straks ringe til en læge.
- ⚠ Skift altid ud med et langtidsholdbart alkalibatteri af høj kvalitet, og bortskaf det gamle batteri på en miljøvenlig måde. Brug ikke genopladelige batterier.

Forholdsregler

- ⚠ Fjernbetjeningen må kun bruges, som din høreapparattilpasser har anvist.
- ⚠ Hvis din fjernbetjening holder op med at fungere, efter at du har indsat et nyt batteri korrekt, skal du kontakte din høreapparattilpasser.

- ⚠ Særlige medicinske eller dentale undersøgelser, herunder stråling, beskrevet herunder kan påvirke den korrekte funktion af din fjernbetjening negativt. Tag enheden af og opbevar den uden for undersøgelseslokalet/-området, inden du gennemgår en medicinsk eller dental røntgenundersøgelse (samt CT-scanning) eller enhver medicinsk undersøgelse i form af MR/NMR-scanninger, der genererer magnetfelter.
- ⚠ Hav altid fjernbetjeningen og høreapparaterne på dig, når du stiller servicespørgsmål.
- ⚠ Fjernbetjeningen og høreapparaterne har en unik kommunikationskode. Denne kode gør, at din fjernbetjening ikke påvirker andre menneskers høreapparater.
- ⚠ Fjernbetjeningen bruger de mest moderne komponenter til at levere en meget pålidelig oplevelse, stort set uden interferens fra andre enheder. Når du betjener fjernbetjeningen i nærheden af en

computer, en kommunikationsenhed som f.eks. en digital mobiltelefon eller et andet stærkt elektromagnetisk felt, kan det være nødvendigt at stå mindst 60 centimeter væk for at sikre, at den fungerer korrekt.

- ⚠ Hvis høreapparaterne ikke reagerer på fjernbetjeningen pga. en usædvanlig feltforstyrrelse, skal du fjerne dig fra det forstyrrende felt.
- ⚠ Hold enheden mindst 10 m væk fra alle typer magneter.
- ⚠ Ydelsesstærkt elektronisk udstyr, større elektroniske installationer og metalstrukturer kan hæmme og væsentligt reducere betjeningsområdet.

Mærkning

Serienummeret og fremstillingsdatoen er placeret på indersiden af batteridækslet.

Udfyld kontaktoplysningsmærkaten, som følger med din nye fjernbetjening, og sæt den fast på indersiden af batteridækslet.

Oplysninger om og forklaring af symboler



XXXX

Med CE-symbolet bekræfter Unitron, at dette Unitron produkt, inklusive tilbehør, opfylder kravene i direktiv 93/42/EEC om medicinsk udstyr og radioudstyrsdirektiv 2014/53/EU om radio- og teleterminaludstyr.

Tallene efter CE-symbolet svarer til koden for de certificerede institutioner, der er blevet konsulteret i henhold til ovennævnte direktiver..



Dette symbol angiver, at det er vigtigt, at brugeren læser og tager hensyn til de relevante oplysninger i denne brugervejledning.



Dette symbol angiver, at det er vigtigt, at brugere er opmærksomme på de relevante advarsler i denne brugervejledning.



Vigtige oplysninger om håndtering og produktsikkerhed.



Overensstemmelsesmærkat for Australian EMC and Radiocommunications.



Dette symbol angiver, at de produkter, der beskrives i denne brugervejledning, opfylder kravene til en applikationsdel af typen BF i henhold til EN 60601-1. Høreapparatets overflade er specificeret som en type B anvendt del.



Dette symbol skal være ledsaget af navn og adresse på den bemyndigede repræsentant i Det Europæiske Fællesskab.



Dette symbol skal være ledsaget af navn og adresse på fabrikanten (der bringer denne enhed på markedet).

Driftsbetingelser:

Denne enhed er konstrueret på en måde, så den fungerer uden problemer eller begrænsninger, hvis den bruges efter hensigten, medmindre andet er bemærket i disse vejledninger.

-10 ° – 55 °C og en relativ luftfugtighed på <95 % (ikke-kondenserende).

Transport- og opbevaringsbetingelser:

Under transport eller opbevaring bør temperaturen ikke overstige grænseværdierne på -20 ° – 60 °C og en relativ luftfugtighed på 90 % i længere tid ad gangen. Et lufttryk på mellem 500 og 1100 hPa er passende.



Symbolet med den overstregede affaldscontainer skal gøre opmærksom på, at denne enhed ikke må smides væk som normalt husholdningsaffald. Bortskaf gamle eller ubrugte enheder på genbrugspladser til elektronisk affald, eller lad din hørespecialist bortskaffe enheden. Korrekt bortskaffelse beskytter miljøet og helbredet.

Overensstemmelsesoplysninger

Overensstemmelseserklæring

Unitron Hearing erklærer hermed, at dette produkt opfylder kravene i direktiv 93/42/EØF om medicinsk udstyr og direktiv 2014/53/EU om radioudstyr. Overensstemmelseserklæringens fulde tekst kan fås hos producenten.

Bemærkning 1:

Denne enhed overholder del 15 i FCC reglerne og RSS-210 reglerne i Industry Canada. Betjening er underlagt følgende to betingelser:

- 1) denne enhed må ikke forårsage skadelig interferens, og
- 2) denne enhed skal acceptere modtaget interferens, herunder interferens, der kan forårsage uønsket betjening.

Bemærkning 2:

Ændringer eller modifikation af denne enhed, som ikke er udtrykkeligt godkendt af Unitron, kan ophæve FCC-godkendelsen til betjening af denne enhed.

Bemærkning 3:

Denne enhed er testet, og den overholder grænserne for digitale enheder i klasse B i henhold til kapitel 15 i de amerikanske FCC-regler (Federal Communications Commission) og ICES-003-kravene (Interference-Causing Equipment Standard), fremsat af Industry Canada. Disse begrænsninger er udarbejdet for at give en form for beskyttelse mod skadelig interferens i installationer til privat brug. Denne enhed genererer, anvender og kan udsende radiofrekvensenergi, og hvis den ikke installeres og anvendes i henhold til vejledningen, kan den forårsage skadelig interferens til radiokommunikation. Der er dog ingen garanti for, at der opstår interferens i en bestemt installation. Hvis denne enhed forårsager skadelig interferens til radio- eller TV-modtagelse, hvilket kan fastslås ved at tænde og slukke udstyret, opfordres brugeren til at prøve at korrigere interferensen med en eller flere af følgende metoder:

- Drej eller omplacér modtagerantennen.
- Øg afstanden mellem udstyret og modtageren.
- Slut enheden til en stikkontakt, der er forbundet med et andet kredsløb end det, modtageren er tilsluttet.
- Kontakt forhandleren eller en erfaren radio-/TV-tekniker for at få hjælp.



Australien: Leverandørkodenummer N15398

New Zealand: Leverandørkodenummer Z1285



Unitron Hearing, a division of
National Hearing Services Inc.
20 Beasley Drive, Kitchener, ON
Canada N2E 1Y6



Sonova AG
Laubisrütistrasse 28
CH-8712 Stäfa, Switzerland

For en liste over virksomheder i
Unitron-gruppen besøg venligst
www.unitron.com





Distributør

unitron.com

